



Gräsmo rastplats

Ett ljussättningsförslag av twoINform

Ett konsultuppdrag för Vägverket utfört utav designbyrån ADDI hösten 2006.

Kontakt: info@addi.se

Innehållsförteckning

Bakgrund & syfte	4
Miljön	5
Miljöbildsanalys	6
Landmärken	7
Problem	8
ITK - Dagsläget	9
ITK - Framtid	10
Brainstorming	11
Funktionsanalys	12
Säkerhet	13
Skissarbete	14
Förslag 1	15
Förslag 2	17
Förslag 3	19
Ljustester	21
Slutgiltigt förslag	24
Armaturer	25
Alternativ för ökad vandalsäkerhet	26



Bakgrund

- En armatur vid toaletten
- Platsen känns otrygg i mörker.
- Över 8000 fordon passerar dagligen
- Rastplatsen syns inte.

Gräsmo rastplats är belägen mellan Kalmar och Nybro. Rastplatsen ligger i skogsdunge i gränsen mellan skog och åkermark. Riksväg 25 som passerar rastplatsen är en sk 2+1 väg med vajerräcke, vilket gör att rastplatsen endast blir tillgänglig för passerande ifrån Nybro. Varje dygn passerar i genomsnitt 7740 fordon och 710 lastbilar rastplatsen.

Platsen är idag svår att upptäcka efter mörkrets intrång och den känns otrygg att vistas på. Det finns endast belysning vid toaletten i dagsläget.

Syfte

- Skapa identitet
- Öka säkerhet.
- Lyfta fram landmärken.

Skapa en ljussättning som ger platsen karaktär och identitet med fokus på trygghet och säkerhet. Ljussättningen måste vara enkel att drifta. Karaktären skapas genom att lyfta fram platsens landmärken.

Miljön



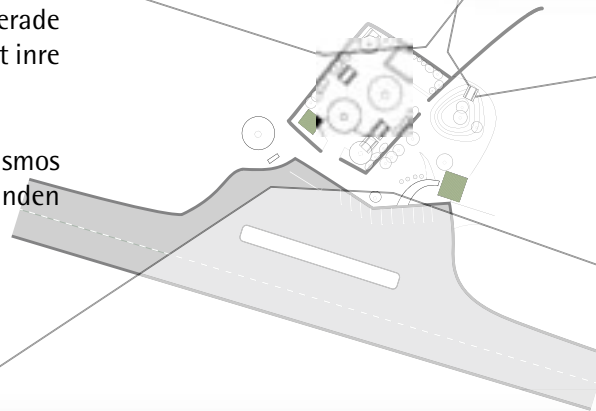
INRE RUMMET

Det inre rummet är rastplatsens hjärta med en tydlig rumslighet. Väggarna är skapade av stenmurar och buskar, taket fås genom höga träd som är plaserade i och utanför rummet. På natten försvinner det inre rummet helt det saknar idag helt belysning.

Rummet är beläget på samma plats som Gräsmos gamla skola. Grindstolpar samt en del av grunden finns kvar.

PARKERING

Den stora asfalts ytan blir efter mörkrets infall en otrygg och mörk plats. Även på dagtid känns området osäkert då anslutande bilar ofta har väldigt hög hastighet.



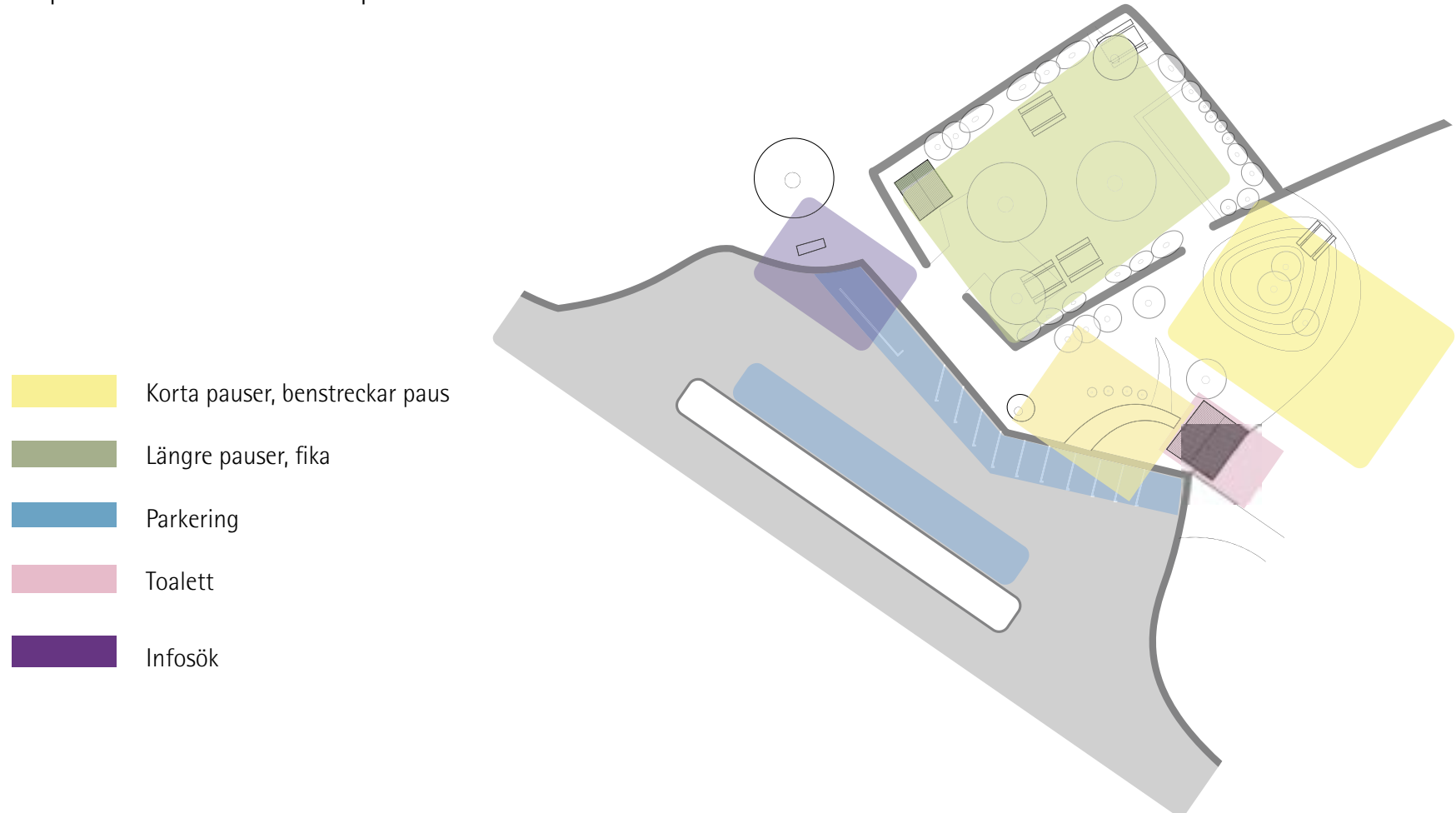
YTTRE RUMMET

Den synliga platsen. Det yttre rummet är för många hela rastplatsen, man tar sig inte tid att undersöka platsen och då hittar man inte det Inre rummet. Här finns toalett och sophantering. Platsens ända belysning finns vid toalett byggnaden.



Miljöbildaanalys

En analys av platsen genomfördes där studier gjordes på hur besökande använder rastplatsen.



Landmärken



- Gamla skolan
- Stenmur
- Informationsskylt

Den gamla skolan "inre rummet" känns viktigt att lyfta fram. Detta område är lite utav platsens skattkammare. Stenmuren känns också som en naturlig del att lyfta fram för att skapa djup och definera rummet. Informationsskylten måste belysas, det känns väldigt märkligt att den saknar belysning idag.

Problem

- > Rastplatsen syns dåligt när man kommer från nybro.

Avfarten till rastplatsen kommer väldigt hastigt, anledningen till detta är att avfarten är väldigt snäv samt att den döljs av skog.

- > Rastplatsen är svår att nå när man kommer ifrån Kalmar.

Ett vajerräcke hindrar trafikanter ifrån Kalmar hållet att nå platen. Därför är det viktigt att man genom ljussättning gör platsen intressant så att även dessa trafikanter får en positiv upplevelse som leder till att de vaknar till.

- > Osäker miljö

Efter mörkrets infall är platsen väldigt mörk och odefinierad, detta gör att man känner sig otrygg.

- > Skolområdet uppfattas inte av de som stannar.

Platsens skatt skolområdet ligger dålt och är idag svårt att upptäcka, genom ljus finns det möjligheter att lyfta fram det.

- > Obefintligt med ljus på natten.

Med ljus kan man definiera platen och lyfta fram dess karaktär, därmed så ökar säkerheten



ITK - Dagsläget

Otillräcklig:

Idag finns det bara en ljuskälla på platsen och den sitter på toalettbyggnaden.

Otrygg:

I mörker så känns Gräsmo obehagligt eftersom frånvaron av ljus är så stor.

Identitetslös:

Genom att lyfta fram platsens identitet så skapar man en mer intressant miljö som kommer att innebära att fler stan-
nar och därmed så ökar säkerheten.



ITK - Framtid

Trygg:

Ljussättningen ska erbjuda en miljö som känns säker att vistas i. En trygg ljussättning skapas genom att man belyser platsens omgivning. Det ska inte kännas som att man står på en scen.

Identitet:

Genom att lyfta fram platsens identitet så skapas en mer personlig och attraktiv ljussättning.

Aktiverande:

När bilister åker längs en statisk vägbelysning behövs någonting avvikande i miljön vid sidan av vägen. Genom att skapa en attraktiv och lekfull ljussättning så kan vi få bilisterna att sänka farten och öka sin uppmärksamhet.



Funktionsanalys

Ljus

Funktion			Anteckning
Öka	Säkerhet	HF	
Framhäva	Identitet	N	Hitta karakteristiska element och lyfta fram dessa
Öka	Variation	Ö	Förändring i landskapet.
Medge	Aktivering	Ö	Stimulera förbipasserande trafikanter.
Vara	Inbjudande	Ö	Locka människor till att stanna.
Förenkla	Orientering	Ö	
Äga	Konstnärligt uttryck	Ö	
Framhäva	Miljön	Ö	Lyfta fram dolda element i miljön

Amatur

Funktion			Anteckning
Sprida	Ljus	HF	
Underlätta	Service	N	
Underlätta	Driftning	Ö	
Erbjuda	Låg förbrukning	Ö	
Tåla	Rengöring	Ö	
Estetiskt	Tilltalande	Ö	
Möjliggöra	Dimming	Ö	Justerbara ljuskällor för interaktion spara el.
Erbjuda	Bra färgåtergivning	Ö	Viktigt för att kunna urskilja färger. Ökar säkerhet
Vara	Vandalsäker	Ö	

Säkerhet

>Skapa ett avbrott genom att förstärka identitet.

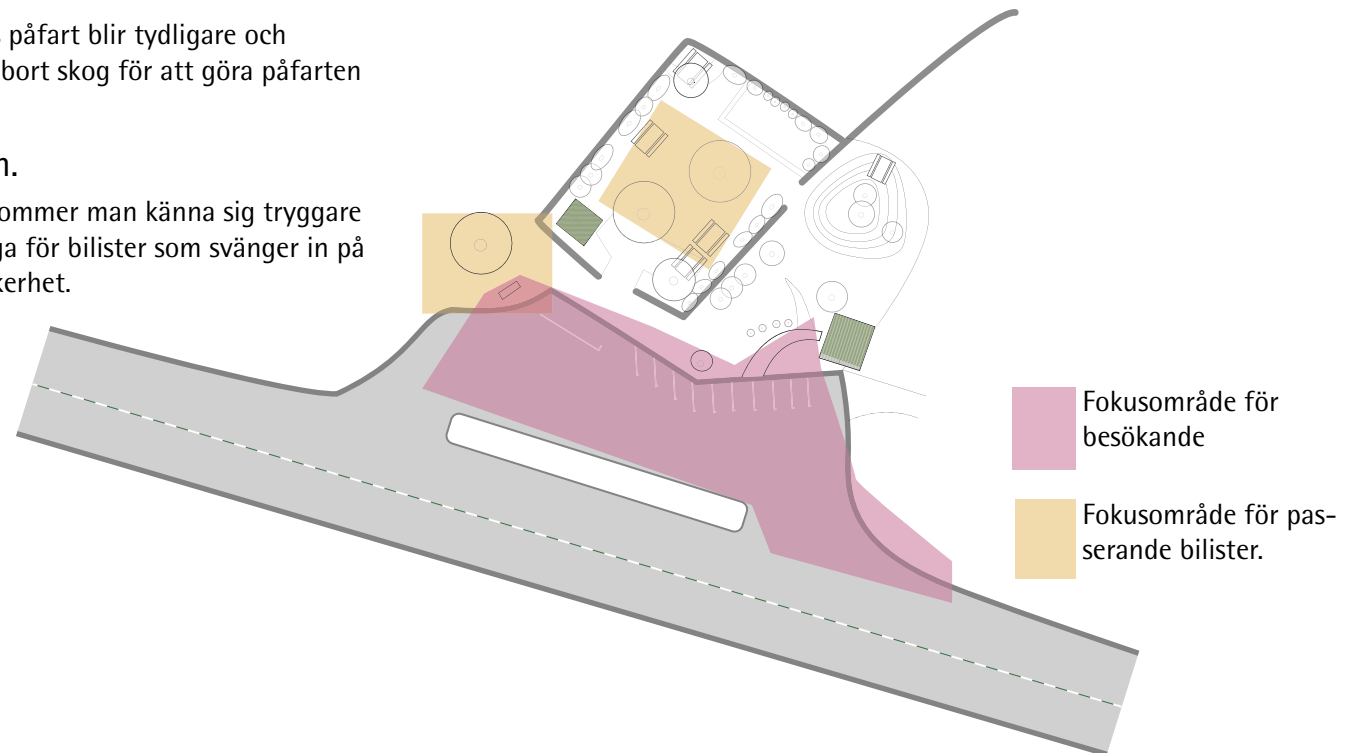
Genom att skapa ett avbrott ifrån det statiska så aktiveras passerande bilister. Avbrottet skapas genom att ljussätta platsen på ett sådant sätt att den väcker intresse. Detta gör man genom att lyfta fram platsens identitet.

>Förenkla påfarten till rastplatsen.

Med ljus är förhoppningen att Gräsmos påfart blir tydligare och säkrare. Kanske behöver man även röja bort skog för att göra påfarten säkrare.

>Öka tryggheten på rastplatsen.

Genom att definiera platsens med ljus kommer man känna sig tryggare och säkrare. Besökare kommer bli synliga för bilister som svänger in på rastplatsen vilket är viktigt för ökad säkerhet.

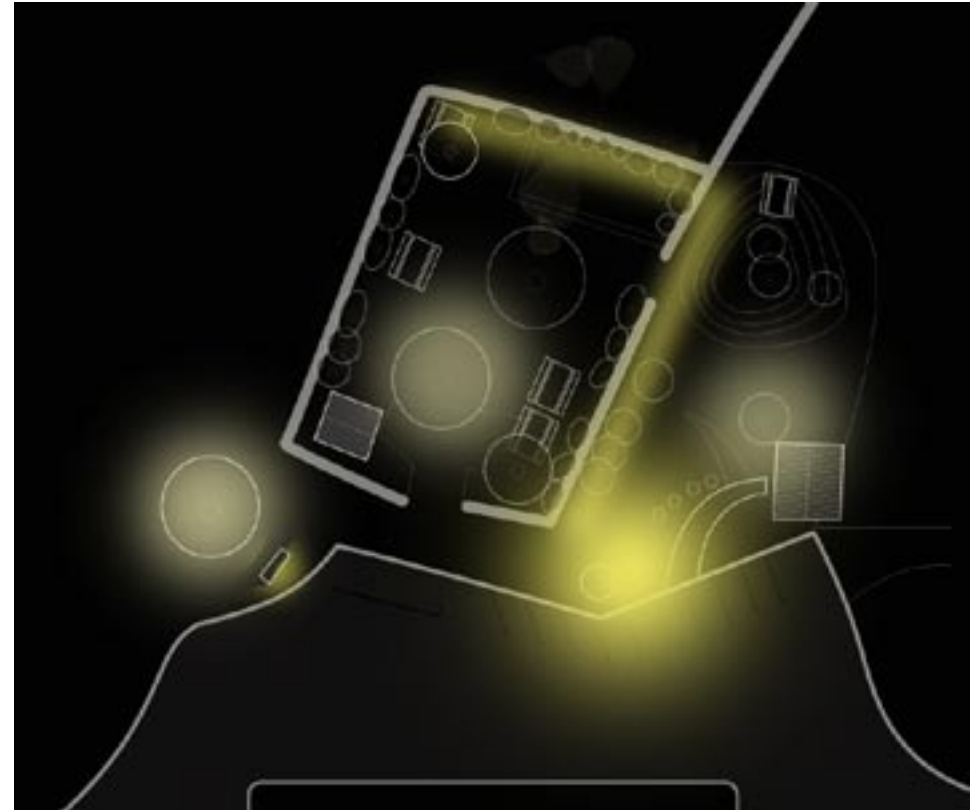


Skissarbete



Förslag 1

- >3 Träd ljussätts
- >Muren ljussätts för att skapa djup och definiera platsen.
- >Infoskylten ljussätts för att öka servicen
- >1st. 6m stolparmatur sätts upp för ökad allmänbelysning.
- > Skog tas bort väster om platsen för att förenkla påfarten.

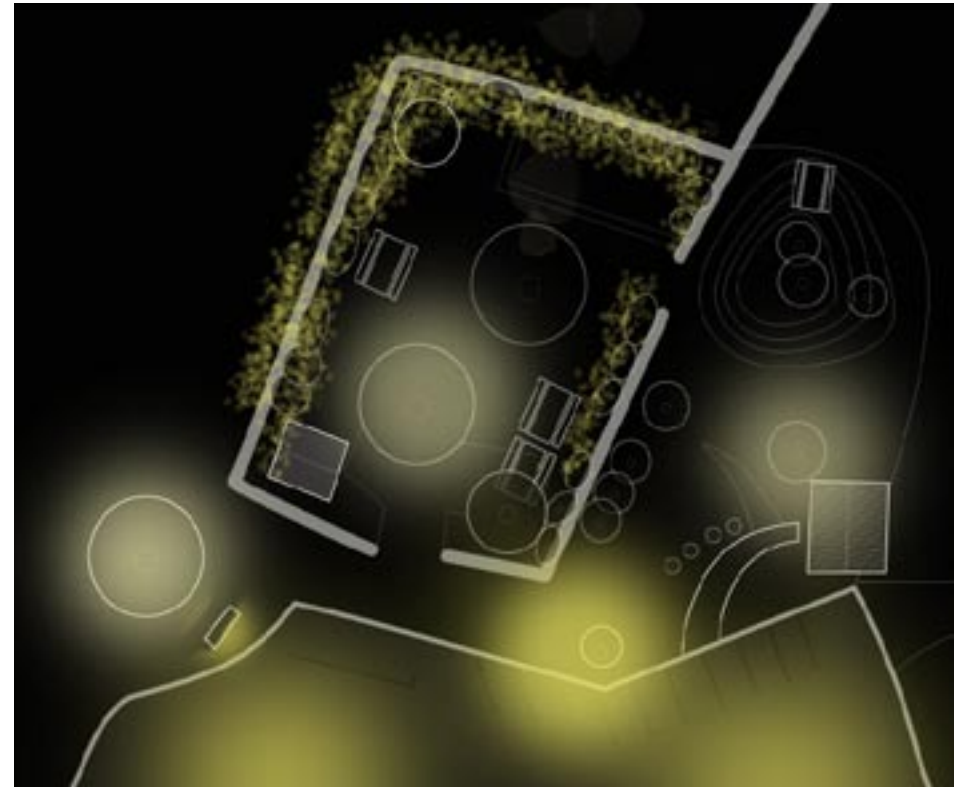


Förslag 1

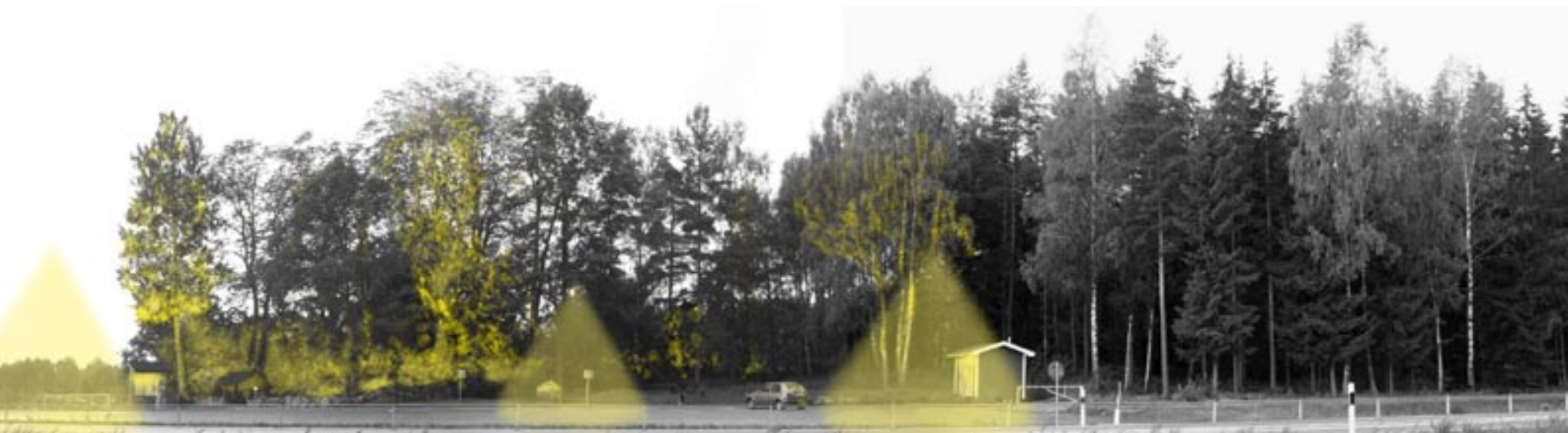


Förslag 2

- >3 Träd ljussätts
- >Buskage ljussätts för att skapa djup och definiera platsen.
- >Infoskylten ljussätts för att öka servicen
- >1st. 4m stolparmatur sätts upp för ökad allmänbelysning.
- >2st 6m stolparmaturer sätts upp för att förenkla påfarten och öka ljusnivån.

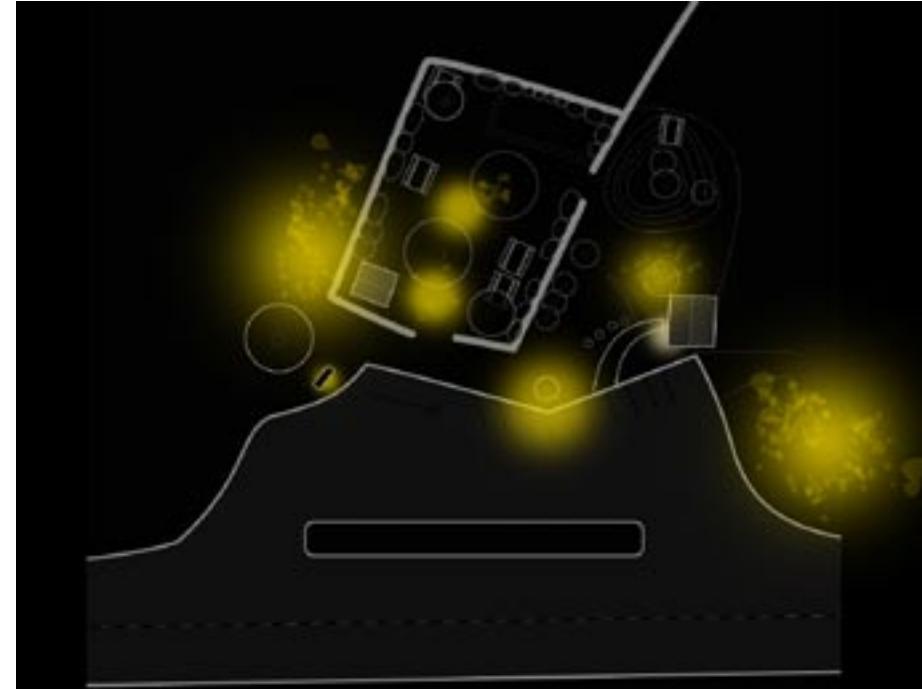


Förslag 2



Förslag 3

- > 1 träd väster om infarten ljussätts för att förtydliga entrén till ratsplatsen.
- > Buskage ljussätts för att skapa djup och definiera platsen.
- > Infoskylten ljussätts för att öka servicen
- > 3st. 4m stolparmatur sätts upp för ökad allmänbelysning och parkkänsla.
- > 1st 6m stolparmaturer sätts upp för att förenkla påfarten och öka ljusnivån.



Förslag 3



Ljustester





Belysning sedd ifrån västra delen av parkering.



Belysta björkar vid toalett.



Ljussättning sedd ifrån entré till rum.



Belysning sedd ifrån passerade ifrån Kalmar hållet.



Ljussättning sedd ifrån Kalmar hålet.

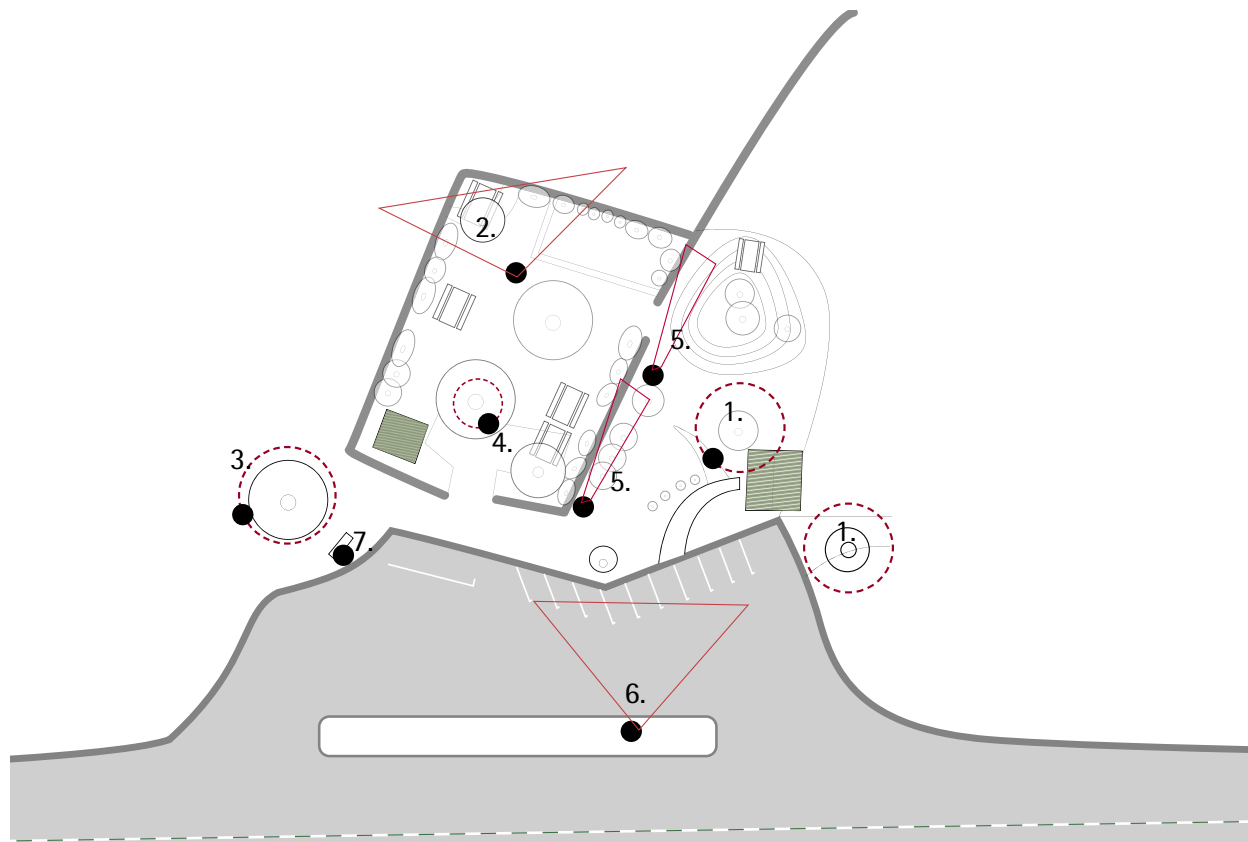


Ljussättning sedd ifrån parkering.

Slutgiltigt förslag

Efter flera olika tester så kom vi fram till detta förslaget.

1. Två stycken björkar ljustätts. Träden blir som en portal till toaletten. De ger också ett bra allmänljus runt toaletten samt att man ser träden då man kommer ifrån nybrohållet.
2. Hörnet av skolrummet ljustätts för att skapa djup. Ljustättningen ger buskaget en tydlig form som blir synlig ifrån Kalmar hållet.
3. Trädet ljustätts för att definera rummets yttre kant samt så definierar det rastplatsens början då man kommer ifrån Kalmar.
4. Trädet ljustätts för att skapa rymd och ge en behaglig stämning i rummet.
5. Muren definierar rummet och skapar djup åt platsen.
6. Armaturen markerar infart och gör rastplatsen synlig ifrån Nybro hållet. Den kastar även ljus över parkeringen.
7. Informationstavlan ljustätts med en enkel lysrörsarmatur.



PLATS	ARMATUR	LJUSKÄLLA	EFFEKT
1. Björkar vid Toalett	2st	Metall halogen	35 W Strålkastare
2. Hörn Buskage	1st	Metallhalogen	70W Strålkastare
3. Östra trädet	1st	Metallhalogen	70W Strålkastare
4. Träd i skolrum	1st	Metallhalogen	35W Strålkastare
5. Mur	2st	Metallhalogen	35W Pinspots
6. Infart	1st Victor 6 meter	Metallhalogen	70W
7. Informations skylt	1st Lysrörsarmatur	Lysrör	28 W

Armaturer



Stolpararmatur Viktor E 77 355 19 1x50/70W Metallhallogen

Viktor är en standard armatur som är relativt billig men den fyller de krav som behövs av en stolpararmatur i Gräsmo. Idag förknippas den ofta med övergångsställen men med en annan reflektor så kan man ge Viktor en ljusbild som passar gräsmo, Genom att lackera Viktor i svart så smälter den bättre in i miljön.



Contrast Pinspot E 77 630 08 1x35W

Spotlight av mycket hög kvalitet för dekorativ belysning av fasader, statyer, skyltar, buskar och träd. Används för att belysa muren.



Qba E77 671 64 1x70W

Strålkastaren är avsedd för dekorativ och traditionell effektbelysning utomhus. Den har en kompakt diskret form som är lätt att integrera i omgivande miljö. Bisystrisk strålkastare som sprider ljuset brett. Används för buskage samt det östra trädet.

Qba E 77 671 50 1x35W

Radiell symetrisk strålkastare används för björkarna samt trädet inne i skolrummet.

Alternativ för ökad vandalsäkerhet



E/Fact 77 6 77 52 35W

Fungerar som ersättning för Qba 35W. Spridning av ljuset på 20 grader. Armaturen grävs ner i en drainerad grop för att hindra frostsprängning. Ca tre gånger dyrare än Qba men är bättre vandalsynpunkt samt underhålls arbeten t.ex gräsklippning då den är nedgrävd.



Mica 1 77 675 58 70W

Ersättnings armatur till det östra trädet, problemet är att armaturen inte klarar av att sprida ljuset lika brett som Qba därför måste två Mica armaturer användas. Priset är ca 3 gånger dyrare än för Qba. Fungerar inte till belysning utav det bakre buskaget.

Alternativt kan man fästa en Qba armatur på informationsskyltens tak istället för att använda Mica för belysning av det östra trädet.



Vandalskydd för ökad säkerhet vid Contrast Pinspots vid mur och vid Qba spotlight vid belysning av buskage. Inga vandalskydd finns på marknaden idag. Vi valde att ta fram ett eget alternativ för att fylla vägverkets behov. Tillverkas på förfrågan.



Specialskydd för Contrast pinspott



Specialskydd för Qba bredstrålande

Ett konsultuppdrag för Vägverket utfört utav designbyrån ADDI hösten 2006.
Kontakt info@addi.se

